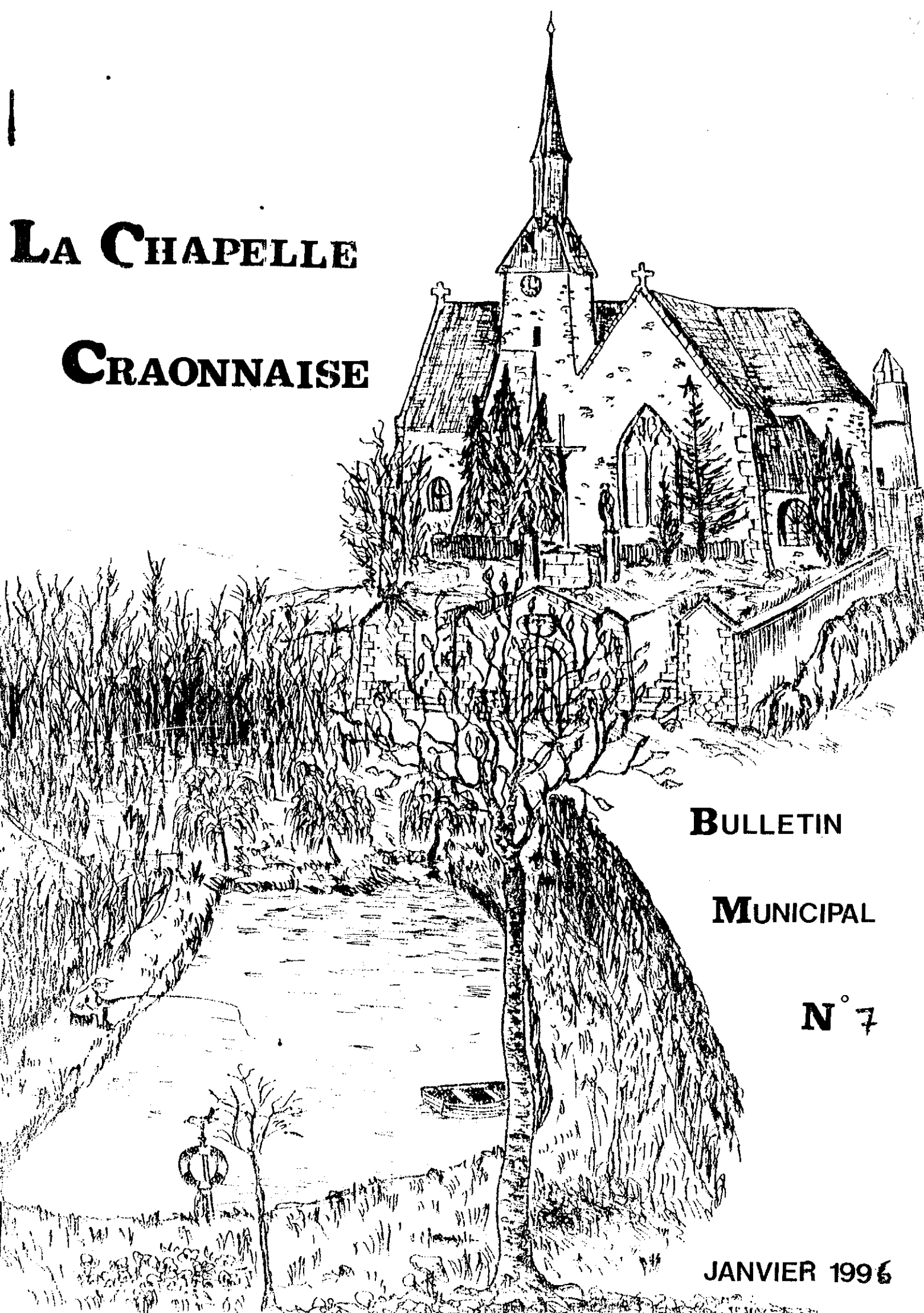


**LA CHAPELLE**

**CRAONNAISE**



**BULLETIN**

**MUNICIPAL**

**N° 7**

**JANVIER 1996**

# le mot du Maire

Je profite de l'occasion qui m'est donnée, en ce début d'année, pour vous offrir au nom de toute l'équipe municipale, nos vœux de bonne santé, de bonheur et de réussite.

Permettez moi de vous féliciter pour votre participation aux élections du mois de Juin et de vous remercier au nom de tous les candidats pour vos suffrages. Cette nouvelle équipe municipale est là pour vous servir dans la mesure des possibilités communales; vous trouverez dans ce bulletin, la liste des commissions, n'hésitez jamais à les contacter.

Je voudrais aussi remercier les conseillers qui ont quitté leur place au sein du conseil municipal, après y avoir participé depuis de nombreuses années.

Nos projets pour 1996:

- mise en place de l'informatique nécessitant un réaménagement du bureau.

- Programme voiriel (Chemin de "La Palesdière" )

- Des noms de rues et des numéros pour les habitations seront installés

Le logement restant une priorité, deux tranches de travaux devraient voir le jour:

- réhabilitation d'un logement, place de l'église, par la Communauté de Communes de Cossé le Vivien

- construction de deux pavillons dans le lotissement par l'office des HLM.

Michel Houtin



# LA CHAPELLE CRAONNAISE D'HIER

## LE CLERGE LOCAL

et

## LA REVOLUTION

En 1789, le clergé de La Chapelle Craonnaise était composé de deux prêtres:

L'abbé ANGER, curé et l'abbé RABEAU, vicaire.

Benjamin, François ANGER est né à Athée en 1752. Il fit ses études à ANGERS et fut installé curé de La Chapelle Craonnaise le 29 Octobre 1789. Il succédait à l'abbé CHASSEBOEUF de cette famille craonnaise dont est issu VOLNEY et qui était décédé le 21 Octobre.

L'abbé ANGER refusa le serment constitutionnel et, malgré les dénonciations dont il fut l'objet, resta dans sa cure jusqu'en mars 1792. D'ailleurs, avec une belle inconscience, ses paroissiens pétitionnaient le 16 Novembre 1791 pour conserver "leurs prêtres" que leurs vertus et leurs mérites nous rendent chers et recommandables. La crainte seule de les perdre nous trouble et nous déchire et nous regarderions comme le plus malheureux de nos jours celui où ils seraient forcés de se séparer de nous".

Ces belles phrases ne servirent à rien et l'abbé ANGER fut arrêté au début du carême 1792, conduit à CRAON puis à LAVAL où il fut emprisonné le 12 Avril.

Son vicaire, l'abbé RABEAU né à Chauvigné de DENAZE en 1765, après avoir fait ses études à ANGERS où il se distingua en théologie fut nommé vicaire à La Chapelle en 1789. Il était encore diacre et fut ordonné en 1791. Il fut lui aussi arrêté à son confessionnal pendant la semaine sainte par des soldats de Craon puis fut dirigé sur Laval. Ces ecclésiastiques au nombre de quatre cents dont Mgr de HERCE, évêque de DOL furent emprisonnés aux Cordeliers.

A la suite de la loi du 26 Août 1792, la déportation des prêtres commença, ceux du diocèse d'ANGERS vers l'Angleterre, ceux du diocèse du Mans vers l'Espagne.

Nos deux prêtres partirent le 10 Septembre 1792. Le voyage se faisait par petits groupes qui étaient dirigés sur Saint Malo et Granville en passant par LA GRAVELLE, VITRE ET FOUGERES. Il leur fallut

.../...

.../... cinq jours pour faire le voyage sous l'escorte de gardes amicaux. Les quatorze prêtres qui n'étaient pas partis par suite de maladies ou d'infirmités furent guillotisés le 21 Janvier 1794.

Les prêtres exilés débarquèrent à Jersey et furent pris en charge par l'évêque de TREGUIER. C'est là que les destinées des abbés ANGER et RABEAU se séparent.

En effet, profitant du fait que les marins français effectuent des liaisons clandestines, l'abbé ANGER rentre en France et reprend la direction cachée de sa paroisse. Dès 1795, il est de retour, vit caché dans les bois de l'Oudon qui étaient beaucoup plus importants que maintenant et ne fut jamais pris. On mesure l'importance de son apostolat quand on voit que le prêtre imposé par le gouvernement ne fit en tout et pour tout qu'un seul baptême.

Au concordat, il fut le premier curé réinstallé dans sa cure. Il est possible que l'amitié de Mgr BERNIER, négociateur du concordat et dont il avait été le condisciple y soit pour quelque chose.

L'abbé ANGER décéda le 6 Décembre 1822 dans son presbytère que son frère avait racheté sous la révolution quand il avait été vendu comme bien national. Sa soeur, qui habitait La Ferrière avait été guillotinée à Craon.

"Bienfaiteur de la paroisse pendant sa vie et après sa mort" dit son épitaphe. En effet, dans son testament du 20 Janvier 1821, il donnait à la cure la métairie de "La Tronchaie" à CRAON. Ce testament souleva des contestations et la donation dut être confirmée par une ordonnance de LOUIS XVIII en date du 21 Avril 1824.

L'abbé ANGER fut inhumé à l'entrée du chœur de son église où une dalle rappelle encore sa mémoire mais son corps fut transféré en novembre 1863 dans le mausolée commun des curés au cimetière.

Quant à l'abbé RABEAU, il quitta JERSEY en 1796 à la suite des menaces que faisait peser l'armée du général HOUCHE sur les îles Anglo normandes.

Il fut envoyé à WINCHESTER où il prit en charge la paroisse des Toulonnais. En effet, lors de la reconquête de la ville par le général BONAPARTE, de nombreux royalistes avaient fui la ville sur les navires de l'escadre anglaise.

.../... C'est à WINCHESTER que l'abbé RABEAU rencontra l'abbé ALARY, ancien missionnaire et qu'il décida d'entrer aux missions étrangères .

Le 26 Avril 1800, il s'embarque à PORTSMOUTH sur le Nelson et arrive à CALCUTTA le 16 Novembre .L'abbé RABEAU est désigné pour le SIAM, où il sera adjoint à Mrg GARNAULT, évêque de METELLOPOLIS. Après plusieurs voyages à SAIGON, à MALACCA, il arrive à BANGKOK le 16 Novembre 1801.

Sa vie de missionnaire se poursuit normalement. Dans ses lettres, il demande des nouvelles de sa famille et dans la dernière que l'abbé ANGER recoit ,il parle surtout de son frère LOUIS établi à Craon.

A la fin de 1809, il est envoyé en mission pour visiter la chrétienté de JONCSELAM dans une île. Sur le chemin du retour, son navire fut attaqué par des pirates. Ayant voulu se défendre avec le capitaine du bateau il fut lié à celui ci et jeté à la mer.

En 1811, un service solennel fut célébré à sa mémoire dans l'église de DENAZE en présence de l'abbé MENOCHET, délégué de l'évêque du Mans qui avait été son compagnon d'exil en Angleterre.

L'abbé RABEAU était l'oncle du Cardinal MEIGNAN né lui aussi à Chauvigné de Denazé et qui est mort archevêque de TOURS.

# sachez **qui fait quoi** :

# **Commissions et Délégations**

# **Municipales**

## COMMISSIONS COMMUNALES

Président des différentes commissions: Michel HOUTIN, Maire

Commission finances: COURNEZ Francis, CHAUVIN Guy

Commission bâtiments: COURNEZ Francis, METAIRIE Thierry, PAILLARD Paul

Commission voirie: CHAUVIN Guy, LECOT Gérard, GAROT Rémi

Commission bourg: BOULEAU Claudine, DUPONT Jean Luc, METAIRIE Thierry,  
SAUDRAIS Brigitte

Commission agricole: PAILLARD Paul, LECOT Gérard, GAROT Rémi, FOUQUENET S.

Commission révision liste électorale: COURNEZ F. METAIRIE T. CHAUVIN G.

Membres du Conseil appelés à siéger au CCAS : COURNEZ Francis, FOUQUENET  
Serge, PAILLARD Paul, LECOT Gérard

## DELEGUES AUX DIFFERENTS SYNDICATS INTERCOMMUNAUX

Communauté de Communes de Cossé le Vivien

Titulaires: HOUTIN Michel, COURNEZ Francis, CHAUVIN Guy

Suppléants: LECOT Gérard, PAILLARD Paul, BOULEAU Claudine

Syndicat Mixte Pays de Craon

Titulaire: HOUTIN Michel

Suppléant: COURNEZ Francis

Syndicat Bassin de l'Oudon

Titulaire: CHAUVIN Guy

Suppléant: HOUTIN Michel

Syndicat intercommunal d'électrification de Cossé le Vivien

Titulaires: HOUTIN Michel, LECOT Gérard

Suppléants: DUPONT Jean Luc, SAUDRAIS Brigitte

Syndicat intercommunal d'adduction d'eau de la région de Château Gontier

Titulaires: HOUTIN Michel, COURNEZ Francis

Suppléant: FOUQUENET Serge

Syndicat initiative région de Cossé le Vivien

BOULEAU Claudine, SEBY Jeanine, SAUDRAIS Brigitte, HOUTIN Michel  
DUPONT Jean Luc

## PRESENTATION DE LA COMMUNE

Surface: 1 031 hectares  
Nb habitants : 282 au dernier recensement  
Nb exploitations : 24  
Nb commerçants 2  
Nb artisans 2  
Nb kms de voirie communale: 14

### PRINCIPAUX TRAVAUX REALISES EN 1995

#### TERRAIN ESPACE LOISIRS

Plantations	4 933 F
Jeux en bois	15 303 F
Sanitaires	70 813 F

#### AGRANDISSEMENT ATELIER MUNICIPAL

Cout total	106 623 F
------------	-----------

#### MAIRIE

Panneaux affichage	6 917 F
Porte	11 332 F
Peinture	16 984 F

#### MUR CIMETIERE

4 764 F

#### MAISON des "Remises"

Clôture	11 700 F
Cour	7 802 F

VOIRIE "Chemin des Papinières" 70 208 F

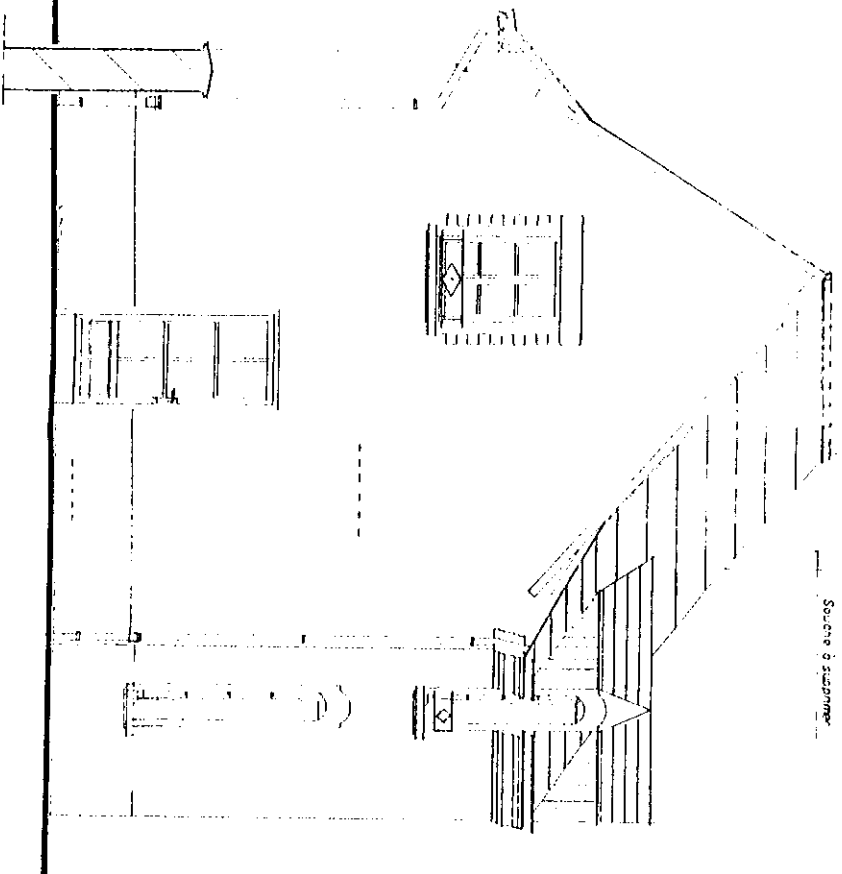
#### VESTIAIRES FOOT

Changement vitres	2 423 F
-------------------	---------

### INFORMATIONS

**Etude Pédologique** : La commune est inscrite au programme départemental d'études pédologiques financé par le Conseil Général. Cette étude consiste en la réalisation de sondages à la tarière à main à raison d'1 sondage par hectare en moyenne, complétée par une série de profils pédologiques sur lesquels des analyses seront effectuées. Cette étude aura pour objectif essentiel, après réalisation d'une carte détaillée des sols, d'apporter des éléments de réponse à des problèmes tels que l'épandage des déjections animales, la fertilisation ou encore le reboisement.

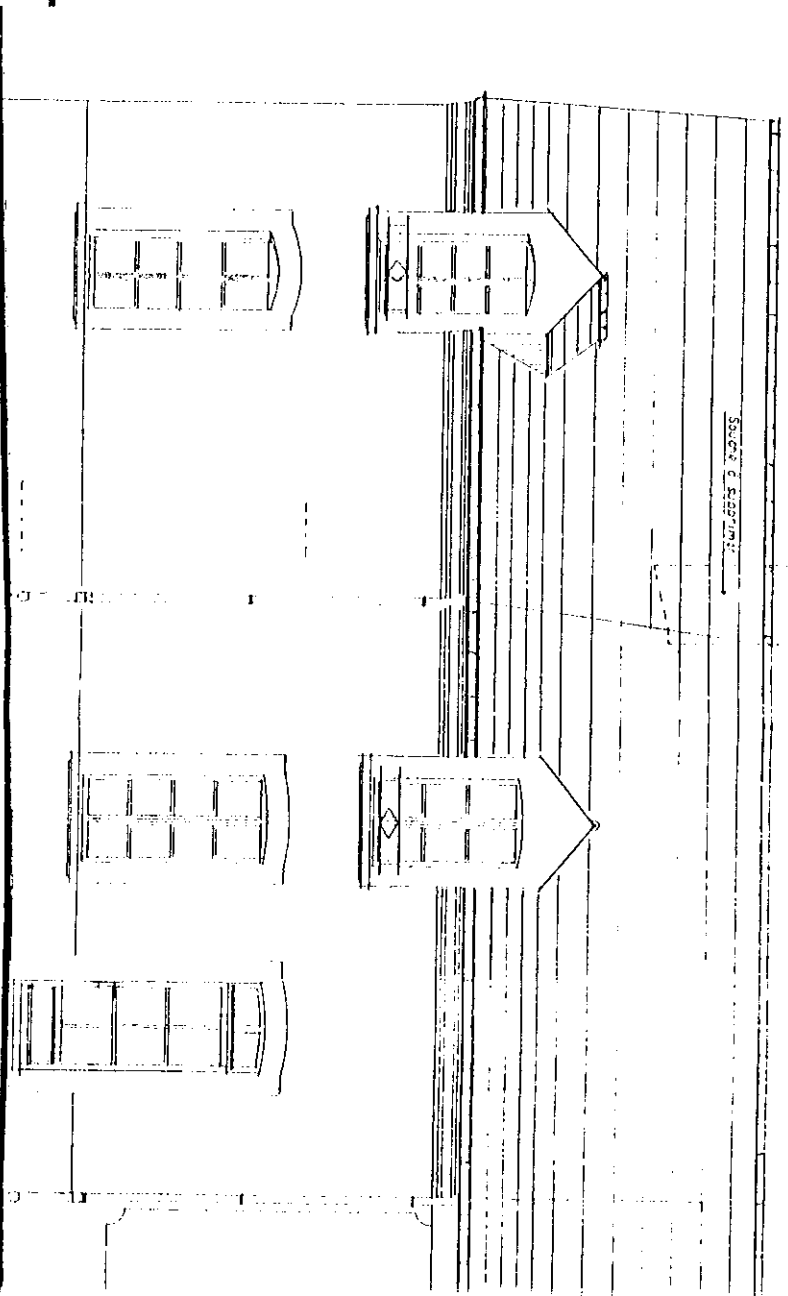
L'étude a été confiée à la société SESAER qui prévoit son passage dans la commune la semaine du 18 au 22 Mars. Pour tous renseignements, vous pouvez vous adresser à la Mairie.



0000000000

Souche à supprimer

FAÇADE OUEST



Souche à supprimer

0000000000

FAÇADE SUD

Projet de réhabilitation logement place de l'Eglise



*Ordures ménagères: Nous vous rappelons que vous ne devez pas déposer de corps durs parmi les ordures ménagères, ni de ficelles et même de chiffons.*

CONCOURS MAISONS FLEURIES 1995

*Maisons avec jardin  
visible de la rue*

- 1) Mr et Mme CHAUDET
- 2) Mr et Mme SAUDRAIS  
Mr et Mme MADIOT
- 3) Mr et Mme BELLEVY R
- 4) Mr et Mme GUILLOMET
- 5) Mr et Mme COUEFFE

*Maisons façades*

- 1) Mr et Mme BELLAY Louis
- 2) Mr et Mme CHERRUAULT
- 3) Mr HAMME
- 4) Mme ARTU
- 5) Mr et Mme LESAULNIER

*Maisons isolées et fermes inscrites en Mairie*

- 1) Mr et Mme PASSELANDE "La Gigonnière"
- 2) Mr et Mme COURNEZ "La Bourdonnais"
- 3) Mr et Mme LEMESLE "Les Papinières"
- 4) Mr et Mme AUBRY A "La Queudrairie"  
Mr et Mme SIMON E. "La Juberdière"
- 5) Mr et Mme AUCHERIE "La Motte Sorcin"



**SYNDICAT INITIATIVE COSSE LE VIVIEN**

*Une journée portes ouvertes a eu lieu le 9 Septembre 1995*

AMICALE MUTUELLE D'ENTRAIDE DE LA COMMUNE

*Responsables groupes de travail pour 1996*

**GROUPE 1: COURNEZ Francis**

**GROUPE 2: HOUTIN Michel**

**GROUPE 3 LEMESLE Maurice**

\*\*\*\*\*

**AVIS**

*La remise des lots du concours des maisons fleuries aura lieu le Mardi 13 Février 1996 à 20h30 salle des fêtes. Vous y êtes tous cordialement invités.*

\*\*\*\*\*

# services et tarifs

## PHOTOCOPIES

l'unité	1,00 F
+ de 50	0,50 F
Scolaires	0,10 F l'unité

## CARTES DE PECHE

Cartes à la journée : 10 F la gaule  
Cartes à l'année réservées aux habitants de la Commune  
120 F la carte pour deux gaules par personne  
60 F la carte pour les enfants de moins de 14 ans

## TARIFS LOCATION SALLE DES FETES

Buffet campagnard jusqu'à 40 personnes	305 F
Buffet campagnard de 41 à 70 personnes	365 F
Buffet campagnard de plus de 70 personnes	441 F
Buffet campagnard du midi au prix d'un repas (en fonction du nombre de personnes)	
Repas jusqu'à 40 Personnes	486 F
Repas de 41 à 70 personnes	547 F
Repas de plus de 70 personnes	668
Vin d'honneur	110 F
Chauffage pour un vin d'honneur	35 F
Chauffage pour une autre location	90 F
Location pour une association communale (chauffage compris)	243 F
Location pour une association hors commune (chauffage non compris)	305 F
Deux locations gratuites par association communale en partant du 1 <sup>er</sup> Janvier de l'année en cours	
Remboursement vaisselle cassée ou perdue , l'unité	10 F
Sonorisation forfait journalier	100 F

## SERVICES PUBLICS

La Mairie est ouverte le Mardi de 9h à 12h et de 14h à 17h  
Jeudi de 14h à 17h  
Vendredi de 9h à 12h

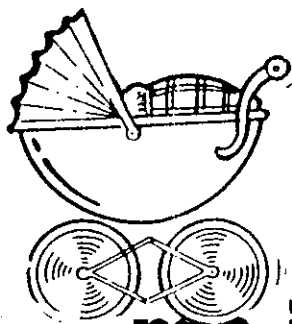
Sapeurs pompiers de CRAON: tél 43 06 12 92 urgence le 18  
Gendarmerie de Cossé le Vivien : tél 43 98 69 09 urgence le 17

## GROSSES FERRAILLES

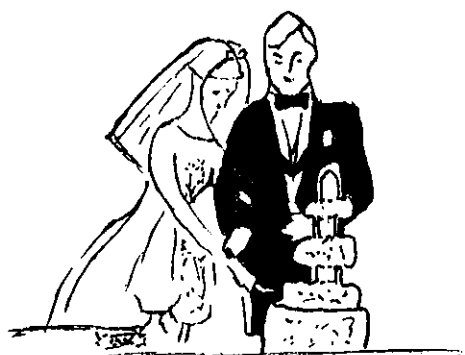
une benne sera mise à disposition les 16 et 17 Mars 1996  
(parking à côté du cimetière)

# ETAT CIVIL

## AU CARNET DE LA COMMUNE



**nos joies**



### **- mariages**

Sylvie MILET et Michel MONTEBAULT

5 AOUT

### **- naissances**

Morgan LEBERT né le 16 Mai à CHATEAU GONTIER

Myllène JOUAULT née le 17 AOUT à LAVAL

Chloé FOUQUENET née le 18 SEPTEMBRE à CHATEAU GONTIER

**nos peines**

Lucien MOREAU décédé le 1er MAI

# la parole est à nos associations



*Club de la Bonne Entente*

Le Club de la Bonne Entente comptait 50 adhérents en 1995 et 4 sont venus nous rejoindre en fin d'année. Nous les en remercions et nous sommes heureux que nos petits clubs se maintiennent. Une quinzaine de personnes se réunissent tous les jeudis pour la belote ou la pétanque. Tout le club s'est réuni pour la galette des rois du 12 Janvier et l'après midi crêpes du 23 Février où nous avons également désigné les quatre meilleurs joueurs pour participer au concours de belote cantonal. Le dimanche 2 Avril, les plus de 65 ans se sont retrouvés pour le repas du CCAS offert par la Commune et le Comité des Fêtes. Cette année la quête pour le cancer a rapporté 4 204F Merci à tous. Le 15 juin, nous avons eu le plaisir de fêter les 80 ans de deux des nôtres en présence de leurs familles. Le 21 juin a eu lieu la journée départementale à ST BERTHEVIN et le 22 Juillet le club a assisté au Carrousel de Saumur et visité l'usine Cointreau à Angers. Le 31 Août, le repas du club a réuni tous les adhérents en présence de Mr le Maire et de Madame. Vendredi 8 Septembre, repas cantonal au bois de l'Huissierie et 21 Décembre, Pot au feu et Bûche de Noël dans une ambiance très chaleureuse. Depuis le 1<sup>er</sup> Janvier, notre après midi danse, a lieu le 2<sup>ème</sup> mardi de chaque mois. Retraités et pré retraités y sont tous cordialement invités.

*Meilleurs vœux à tous les habitants de la Commune*



Aux premiers jours de l'année, le Comité des Fêtes est heureux de présenter, à tous, ses meilleurs voeux pour 1996. Le buffet campagnard du 17 Février sera la première occasion de se retrouver pour passer tous ensemble une agréable soirée.

Le samedi 13 et dimanche 14 juillet, l'assemblée communale se déroulera suivant la formule habituelle. Débutant par le concours de pêche du samedi après midi au plan d'eau, cette première journée se terminera par une soirée dansante à la salle des fêtes. Le dimanche après midi sera animé par une importante course cycliste, suivi de jeux et attractions diverses. Cette fête de l'été se clôturera par le traditionnel feu d'artifice, précédé de la retraite aux flambeaux. Toutes ces festivités se dérouleront sous les accords, joyeux et mélodieux d'une fanfare très réputée dans notre région.

Les 15-16-17 novembre, les beloteurs se retrouveront nombreux pour en "découdre" amicalement en "mille" ou "quinze cents" sur un thème nouveau.

Le Comité des Fêtes remercie sincèrement toutes les personnes pour leur participation bénévole ou officielle, à l'élaboration et au déroulement de ces manifestations.

Le Comité des Fêtes



#### Arbre de Noël 1995

Comme chaque année et ce , depuis 6 ans, dès qu'une nouvelle année commence, nous aimons à nous rappeler ce que celle écoulée nous a apporté: les diverses manifestations qui nous ont permis de nous retrouver en famille, entre amis , entre voisins...

Le 22 Avril, une poule au pot familiale nous a réuni à la salle des fêtes puis les 8-9-10 Décembre, notre habituel concours de belote a eu un certain succès. Le 16 Décembre, le Père Noël est passé, en avant première, à La Chapelle Craonnaise pour une distribution de cadeaux appréciée par tous: très jeunes et moins jeunes (Merci au club de la Bonne Entente). Il clôturait ainsi une soirée de rire et de joie malgré un public peu nombreux.

Entre temps, le 1 er Juillet, une journée au Refuge de l'Arche a rassemblé bon nombre de parents d'élèves pour partager bonne humeur et fous rires autour des enfants. (Ils étaient 15 en Janvier 95 et sont 17 en Janvier 96).

Avec le comité des Fêtes, nous avons préparé la nuit de la St Sylvestre qui rencontre toujours un réel succès.

Merci à toutes les personnes, les associations qui acceptent de nous seconder. Que 1996 apporte à Tous, joie, bonheur et prospérité!



L'A.S.C.C est heureuse de vous présenter à tous ses meilleurs vœux .Cette année 1996 aura bien commencé pour nous puisqu'il nous a été remis des maillots neufs par Mr et Mme LITTEE.Nous les remercions vivement.

L'effectif de cette saison est plus que satisfaisant:

35 joueurs pour deux équipes un nombre qu'il faudrait garder pour les années à venir!

Sur le plan sportif, à mi saison, l'équipe B fait un superbe parcours puisqu'elle est actuellement leader "ex aequo" (vivement la montée)

L' équipe A, comme d'habitude a plus de mal à se stabiliser, mais il lui manque une ou deux victoires pour remonter en milieu de tableau.

DATES à retenir:

8 AVRIL TOURNOI

14 SEPTEMBRE SOIREE GASTRONOMIQUE

11-12-13 OCTOBRE CONCOURS DE BELOTE

le tennis de table c'est  
génial !  
Waohhh!!!!!!



Le club du Tennis de Table  
vous présente tous ses meilleurs  
voeux pour l'année 1996.

Comme tous les ans, nous avons  
organisé un tournoi mixte. Soixante  
dix non licenciés y ont participé  
. Les finales se sont déroulées le  
dimanche 14 Janvier dans une  
très bonne ambiance. La journée  
s'est terminée par une remise de coupes et  
un pot de l'amitié.

#### Résultats

##### Tournoi masculin

1 er vainqueur: LEBERT Yves  
2 ème vainqueur: LEFEVRE Olivier  
1 er vaincu : BANNIER Luc

##### Tournoi féminin

1 ère vainqueur : BANNIER Laurence  
2 ème vainqueur : CHAUVIN Fanienne  
1 ère vaincue: MEIGNAN Sabrina

En ce qui concerne le championnat, nous avons deux équipes qui  
évoluent en division 5 (10 Licenciés). l'une est première dans le  
groupe 1 et l'autre est 9 ème dans le groupe H (groupe plus  
difficile). les matchs de championnat se disputent le mardi soir dans  
une très bonne ambiance et parfois même dans les fous rires.

Nous remercions toutes les personnes qui ont participé au bon  
déroulement de ce tournoi ainsi que les commerçants et associations  
qui ont offert les coupes.

Salutations sportives

Tennis de Table La Chapelle Craonnaise

Pour tous renseignements s'adresser à AUBERT Patrick  
MORICEAU Pascal  
BANNIER Franck





### *Août 1995 Descente des "Gorges du Verdon" en Rafting*

*Le Foyer des Jeunes vous présente tous ses meilleurs voeux pour l'année 1996.*

*Eh oui! déjà une année d'écoulée, le foyer des Jeunes a fêté ses 6 ans en novembre 1995 et remercie tous les membres qui ont participé depuis sa création.*

*La galette du foyer aura lieu le 2 Février 1996. Pour cette manifestation, nous invitons tous les membres de 1995, les jeunes qui auront 15 ans durant l'année et éventuellement toute personne voulant adhérer au foyer.*

*Nos projets pour cette année:*

- 30 Avril nuit des Mouillotins*
- 27 Juillet soirée plein air*
- 15 Août Rallye vélo*
- 23 Novembre soirée Karaoké*
- sorties diverses prévues en mars/avril*

*Merci à tous, Associations et autres personnes qui se sont dévouées pour la réalisation et l'animation de nos différentes activités.*

*le Bureau*



Un peu de changement au bureau des AFN, suite à la démission de son Président d'origine Raymond ARTU. Un bon "bail" tout de même puisque l'amicale fut fondée le 20 Janvier 1972.

Nous le remercions vivement pour ces 24 années de dévouement et du travail accompli pour l'organisation des diverses manifestations telles que Cérémonies patriotiques, bal, concours de belote et voyages.

Actuellement notre amicale regroupe 14 adhérents dont 6 hors commune (nous les remercions de leur fidélité). Nous nous sommes réunis au café LITTEE pour élire le nouveau bureau dont voici la composition

Président : COURNEZ Francis

Vice Président : FOUQUENET George

Trésorier : HOUTIN Michel

Secrétaire : LEMESLE Maurice

Côté animation: le concours de belote du mois de Janvier est exceptionnellement annulé cette année en raison de la réorganisation du bureau, mais pour la suite nous reprendrons le programme habituel: Soirée galette des rois le 3 Février avec nos camarades de l'amicale d'Athée et peut être une journée détente en juillet.

Ci dessus: souvenir du voyage aux falaises d'ETRETAT et du Pont de Normandie.

AGREABLE JOURNEE ET SATISFACTION DE TOUS!

le Bureau

BONNE ANNEE à TOUS

# CALENDRIER DES FETES 1996

SAMEDI 13 JANVIER	GALETTE DES ROIS A.S FOOTBALL
VENDREDI 26 SAMEDI 27 DIMANCHE 28	CONCOURS DE BELOT E A.F.N
SAMEDI 17 FEVRIER	BUFFET COMITE DES FETES
SAMEDI 24 MARS	REPAS DES ANCIENS
LUNDI 8 AVRIL	TOURNOI DE FOOT A.S.C.C
SAMEDI 13 AVRIL	SOIREE "poule au pot" OGEC
SAMEDI 1 JUIN	BAL DE LA FETE DES MERES COMITE DES FETES
SAMEDI 13 ,DIMANCHE 14 JUILLET	ASSEMBLEE COMMUNALE
SAMEDI 27 JUILLET	FETE CHAMPETRE FOYER DES JEUNES
JEUDI 15 AOUT	RALLYE VELO FOYER DES JEUNES
SAMEDI 14 SEPTEMBRE	SOIREE GASTRONOMIQUE A.S FOOTBALL
VENDREDI 11,SAMEDI 12,DIMANCHE 13 OCTOBRE	CONCOURS DE BELOTTE A.S FOOTBALL
VENDREDI 15,SAMEDI 16,DIMANCHE 17 NOVEMBRE	CONCOURS DE BELOTTE COMITE DES FETES
SAMEDI 23 NOVEMBRE	SOIREE FOYER DES JEUNES
VENDREDI 13,SAMEDI 14,DIMANCHE 15 DECEMBRE	BELOTTE O.G.E.C
SAMEDI 21 DECEMBRE	ARBRE DE NOEL DE L'ECOLE
MARDI 31 DECEMBRE	SAINT SYLVESTRE

## LA CHAPELLE CRAONNAISE

Centre de la chouannerie du Craonnais.  
Butte féodale de la Motte-Sorçin.  
Manoir du XVI<sup>e</sup> à Vilgrand

Eglise d'origine romane. Vierge en bois polychrome (XVI<sup>e</sup>), Christ en bois (XVII<sup>e</sup>), 2 retables en tuffeau (XVIII<sup>e</sup>), Fonts baptismaux en marbre rose (XVIII<sup>e</sup>), Restes de peintures murales.

Plan d'eau - Pêche  
Aire de pique-nique.

